



Envoyé en préfecture le 29/08/2024

Reçu en préfecture le 29/08/2024

Publié le

ID : 038-200064434-20240827-DEL2024158-DE



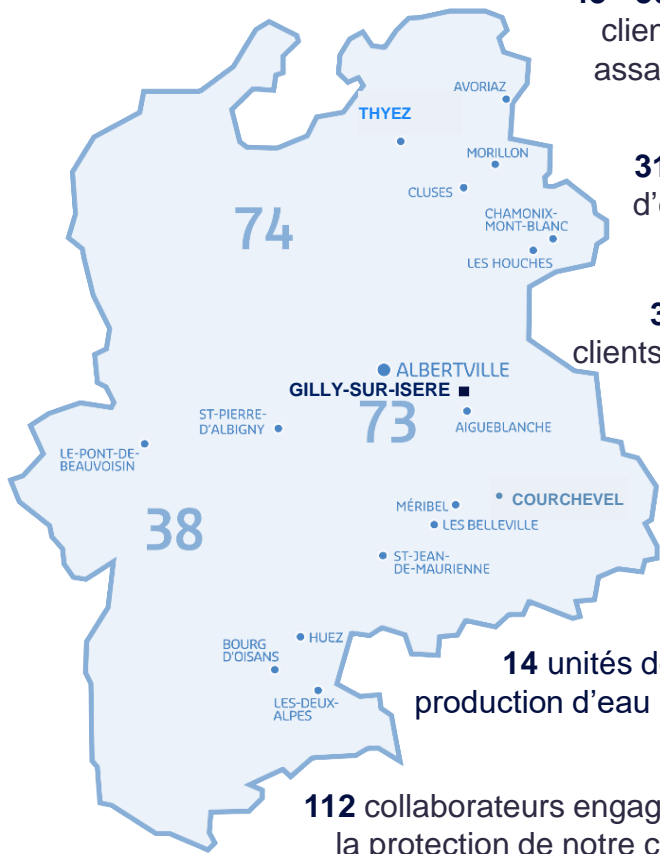
# COMMUNE LES 2 ALPES

## SERVICE DE L'EAU POTABLE

### Rapport Annuel du Délégué 2023



# L'AGENCE



**43 - 30** communes  
clientes eau et  
assainissement

**31** stations  
d'épuration

**38 388**  
clients particuliers

**21**  
Stations de ski nous  
font confiance pour  
leur service  
de l'eau

**14** unités de  
production d'eau potable

**112** collaborateurs engagés pour  
la protection de notre capital  
naturel, l'eau

Vos interlocuteurs privilégiés

Envoyé en préfecture le 29/08/2024

Reçu en préfecture le 29/08/2024

Publié le

ID : 038-200064434-20240827-DEL2024158-DE



**Au quotidien :**

**Sébastien PELLORCE**

**Responsable d'exploitation**  
*Vallée et Montagne de l'Oisans*

**06 44 11 93 60**

[sebastien.pellorce@suez.com](mailto:sebastien.pellorce@suez.com)



➔ **Mais aussi....**



**Damien IGNACZAK**  
*Directeur Adjoint*  
06 77 69 96 87  
[damien.ignaczak@suez.com](mailto:damien.ignaczak@suez.com)



**Dominique COLLIARD**  
*Adjoint au Directeur d'Agence*  
06 87 69 27 86  
[dominique.colliard@suez.com](mailto:dominique.colliard@suez.com)



**Bruno LEGROS**  
*Responsable commercial*  
06 24 55 35 02  
[bruno.legros@suez.com](mailto:bruno.legros@suez.com)

*Remplace PONS Vincent  
depuis le 1<sup>er</sup> juin 2023*

**Pour les urgences techniques : 0977 401 134**  
**Pour toute autre demande ou réclamation : 0977 408 408**

# LE PATRIMOINE

Inventaire des ressources	
Commune	Site
LES DEUX ALPES	CAPTAGE_LA DANCHERE
	CAPTAGE_LA FAURIE
	CAPTAGE_PUITS DU GRAND NORD
	CAPTAGE_LA RIVOIRE
	CAPTAGE_PUITS DE LA SELLE

Inventaire des réservoirs			
Commune	Site	Volume utile	Unité
LES DEUX ALPES	RESERVOIR_BONS	500	m <sup>3</sup>
	RESERVOIR_CHAMBON	20	m <sup>3</sup>
	RESERVOIR_CLOS DES FONDS	1 000	m <sup>3</sup>
	RESERVOIR_CUCULET	150	m <sup>3</sup>
	RESERVOIR_DEUX ALPES 2 000 M3	2 000	m <sup>3</sup>
	RESERVOIR_DEUX ALPES 1500 m <sup>3</sup>	1 500	m <sup>3</sup>
	RESERVOIR_DEUX ALPES LE PONTEIL	110	m <sup>3</sup>
	RESERVOIR_LA DANCHERE	200	m <sup>3</sup>
	RESERVOIR_LA FAURIE	200	m <sup>3</sup>
	RESERVOIR_LA RIVOIRE	130	m <sup>3</sup>
	RESERVOIR_L'ALLEAU	100	m <sup>3</sup>
	RESERVOIR_LE COLLET	20	m <sup>3</sup>
	RESERVOIR_ZAC DU SOLEIL	500	m <sup>3</sup>

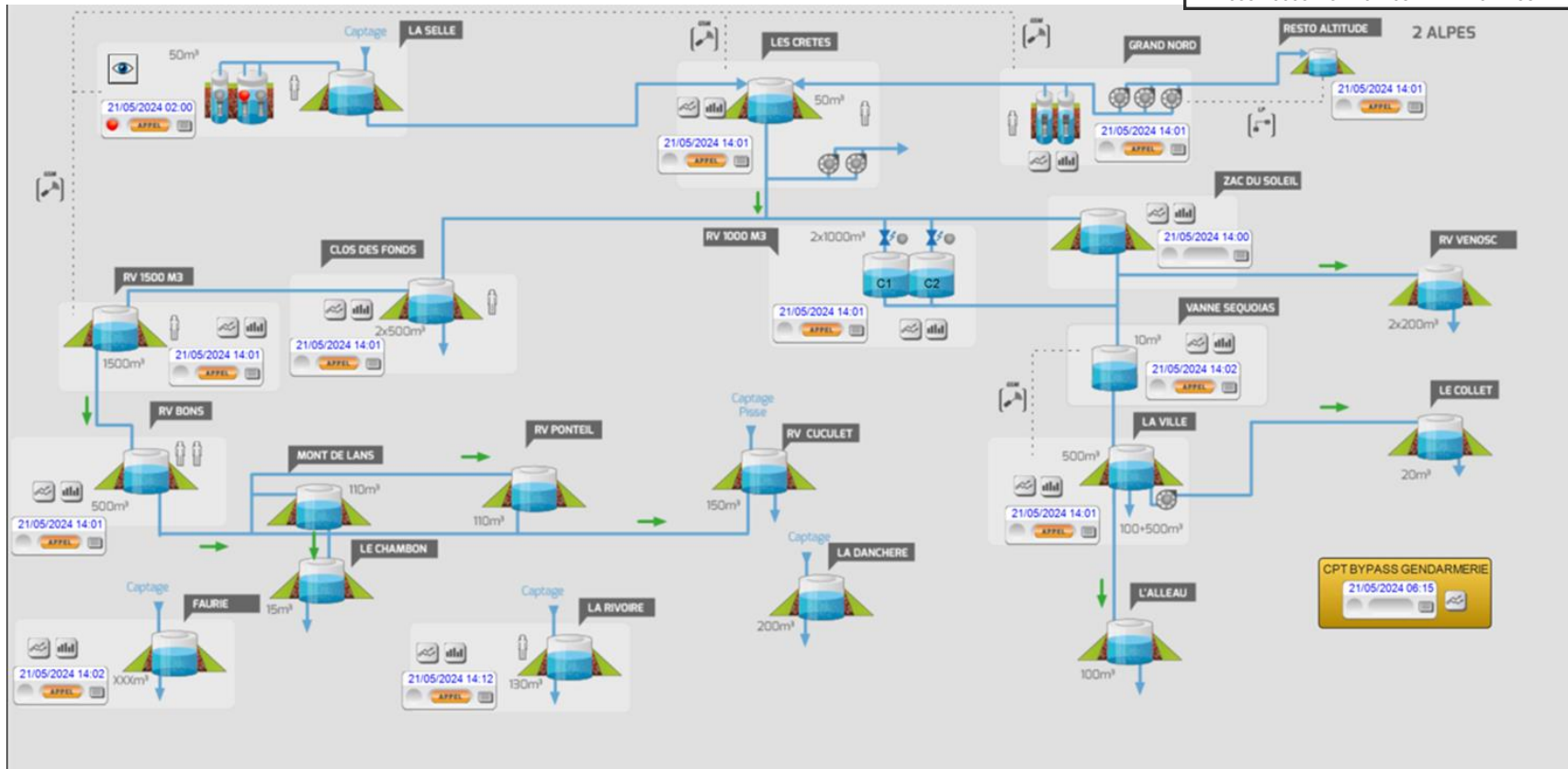
# LE PATRIMOINE

Envoyé en préfecture le 29/08/2024  
Reçu en préfecture le 29/08/2024  
Publié le  
ID : 038-200064434-20240827-DEL2024158-DE




Inventaire des installations de pompage - relevage	
Commune	Site
LES DEUX ALPES	POMPAGE_DU LAC DU PLAN
	POMPAGE_GRAND NORD
	POMPAGE_LA SELLE
	POMPAGE_GRAND PLAN DU SAUTET
	POMPAGE_TRAITEMENT DES CRETES
	RELAIS_LES CRETES
	RELAIS_REPRISE LE COLLET
RESERVOIR_POMPAGE LA VILLE	

# SYNOPTIQUE DU SERVICE



# LE CONTRAT

Envoyé en préfecture le 29/08/2024  
Reçu en préfecture le 29/08/2024  
Publié le  
ID : 038-200064434-20240827-DEL2024158-DE



Le tableau ci-dessous présente les dates de prise d'effet et d'échéance du contrat et des éventuels avenants qui ont été signés :

Le contrat et ses avenants			
Désignation	Date de prise d'effet	Date d'échéance	Objet
Contrat	01/01/2019	31/12/2027	Affermage
Avenant n°01	06/08/2019	31/12/2027	Précision sur le traitement des compteurs généraux et les frais d'accès.
Avenant n°02	01/12/2021	31/12/2027	Rajout dans BPU mise à disposition logiciel pour suivi consommation
Avenant n°03	01/08/2023	31/12/2027	Modalités administratives, techniques et financières de transmission des données de consommation des usagers par Suez à la commune

En projet : l'avenant n°4 actant le renouvellement des compteurs avant le 31/12/2025

# L'ESSENTIEL DE L'ANNEE 2023

## Début du chantier du 3S

Ce chantier impacte directement notre organisation.

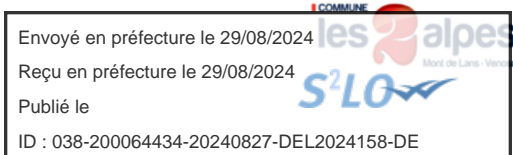
**Secteur départ piste des crêtes** : avec l'important transfert d'engins de chantiers, nous avons alerté la mairie et le SATA pour effectuer un dévoiement de la piste d'accès qui passait par la coupole du Réservoir (risque d'effondrement de celui-ci).

**Secteur Gare G1** : dévoiement provisoire de la conduite principale du bas des pistes DN 200 qui se trouvait sous l'emprise du chantier (dévoiement final prévu en 2025).

**Secteur Gare G1 G2 à 2600 m** : Au même titre que les travaux secteur la Selle, les G1 et G2 sont implantées en amont de la ressource en AEP secondaire de la commune des 2 Alpes. Des problèmes de pollution directe peuvent être causés par les travaux.

Pendant la durée du chantier, nous avons effectué :

- 30 prélèvements physico-chimiques (soit 510 échantillons),
- 13 prélèvements microbiologiques (soit 234 échantillons).



# L'ESSENTIEL DE L'ANNEE 2023

## Suivi de la qualité de l'eau du Lac de la Buissonnière

Dans le cadre du suivi de la qualité de l'eau de baignade du Lac de la Buissonnière demandé par l'ARS 38, nous avons effectué, sur la période juillet – août:

- 7 prélèvements physico chimiques (soit 23 échantillons),
- 9 prélèvements microbiologiques (soit 27 échantillons).

## Travaux électriques dans le cadre du chantier de la nouvelle remontée mécanique Champamé

L'alimentation électrique générale du local de traitement des crêtes (UV et Chloration) était devenue obsolète. Elle a donc été remise à neuf :





# L'ESSENTIEL DE L'ANNEE 2023

## Chantier du réservoir 1000m<sup>3</sup>

Malgré un retard d'achèvement, nous sommes satisfaits de ces travaux.

Nous avons considérablement augmenté notre capacité de stockage, devenue nécessaire au vu de l'ampleur des projets immobiliers.

Toujours en phase d'essai, il nous offre désormais, une capacité de 2 000 m<sup>3</sup> d'eau potable.



Envoyé en préfecture le 29/08/2024  
Reçu en préfecture le 29/08/2024  
Publié le  
ID : 038-200064434-20240827-DEL2024158-DE

# L'ESSENTIEL DE L'ANNEE 2023

## Réservoir de la Faurie

Ce chantier, engagé en 2022, a pris beaucoup de retard à la suite de la pénurie mondiale de composants électroniques.

Ce chantier est terminé et fonctionne maintenant avec une turbine de production d'électricité, un système de chloration et une télésurveillance du site.

## Renouvellement de la troisième partie de la conduite d'adduction du réservoir de la ZAC du soleil

Des travaux de renouvellement de cette canalisation stratégique en acier (avec une pression supérieure à 25 bars) ont été engagés en 2021.


La troisième partie, sur la partie de la Glisse, a été réalisée en 2023.

## Votre projet de voirie 2023

Un maillage a été effectué entre la conduite principale avenue de la Muzelle et secteur Venosc (rond-point de l'ours blanc).

Un dévoiement de la conduite AEP entre Bons et Mont de Lans a été effectué (au niveau du pont de Mont de Lans).

COMMUNE  
Envoyé en préfecture le 29/08/2024  
Reçu en préfecture le 29/08/2024  
Publié le  
ID : 038-200064434-20240827-DEL2024158-DE



# L'ESSENTIEL DE L'ANNEE 2023

## Essais de pression des poteaux d'incendie de la commune

Vous nous avez sollicité pour effectuer des essais de pression (en dehors de notre contrat de DSP).

## Renouvellement de PI

En partie, pour donner suite aux essais de pression, nous avons effectué le remplacement de 3 PI:

- Les Ougiers,
- Le Belambra,
- Les Pléiades.

Le renouvellement des PI de la Faurie et du Galibier sont à prévoir en 2024.

## Conduite d'adduction du réservoir de l'Alleau arrachée – Crue du 20/10/2023

Il est urgent et nécessaire de remettre en état cette conduite avant l'été 2024.



Envoyé en préfecture le 29/08/2024  
Reçu en préfecture le 29/08/2024  
Publié le  
ID : 038-200064434-20240827-DEL2024158-DE



# L'ESSENTIEL DE L'ANNEE 2023

## Réparations de fuites

### Fuites sur le réseau:

- Fuite sur la conduite entre Bons et Mont de Lans (30m<sup>3</sup>/h),
- Fuite sur la conduite Adduction 1000m<sup>3</sup> (10m<sup>3</sup>/h),
- Fuite sur conduite d'adduction Bons (4m<sup>3</sup>/h),
- Fuite sur la conduite l'Alleau (3m<sup>3</sup>/h),
- Fuite conduite le Ponteil (3m<sup>3</sup>/h),
- 2 fuites sur la conduite des Sequoias *avant la vanne motorisée* (5m<sup>3</sup>/h et 2m<sup>3</sup>/h),
- Fuite sur la conduite adduction Cuculet (2m<sup>3</sup>/h),
- 3 fuites avenue du Cairou (5m<sup>3</sup>/h, 2m<sup>3</sup>/h et 3m<sup>3</sup>/h)



Fuite adduction 1000m3



Fuite Ponteil



Envoyé en préfecture le 29/08/2024

Reçu en préfecture le 29/08/2024

Publié le

ID : 038-200064434-20240827-DEL2024158-DE

# L'ESSENTIEL DE L'ANNEE 2023

## Réparations de fuites

### Fuites sur les branchements:

- Fuite branchement les Ecrins A et B (16m<sup>3</sup>/h),
- Fuite sur le branchement de l'hôtel le Panorama (4m<sup>3</sup>/h),
- Fuite sur le branchement le Scrischss (2m<sup>3</sup>/h),
- Fuite sur le branchement la Vallée blanche (3m<sup>3</sup>/h).

### Fuites / Reprises branchement plomb:

- Renouvellement du branchement des 2 chalets des Séquoias (3m<sup>3</sup>/h).

### Renouvellement de branchement:

- Renouvellement du branchement de Gandolière.

Envoyé en préfecture le 29/08/2024  
Reçu en préfecture le 29/08/2024  
Publié le  
ID : 038-200064434-20240827-DEL2024158-DE



# LES DONNEES CLIENTELES

Envoyé en préfecture le 29/08/2024  
 Reçu en préfecture le 29/08/2024  
 Publié le  
 ID : 038-200064434-20240827-DEL2024158-DE

Nombre d'abonnés			
Désignation	2022	2023	N/N-1 (%)
Abonnés domestiques et assimilés	6 831	6 853	0,3%
Autres abonnements	38	38	0,0%
<b>Total</b>	<b>6 869</b>	<b>6 891</b>	<b>0,3%</b>

Volumes vendus (m³)			
Désignation	2022	2023	N/N-1 (%)
Volumes vendus aux particuliers	251 275	229 014	- 8,9%
Volumes vendus aux collectivités	63 850	33 631	- 47,3%
Volumes vendus aux professionnels	187 534	176 784	- 5,7%
<b>Total des volumes vendus</b>	<b>502 659</b>	<b>439 429</b>	<b>- 12,6%</b>

Nombre d'unités de logement	
Commune	2023
LES DEUX ALPES (CC)	9 452

# LE TARIF

Envoyé en préfecture le 29/08/2024  
 Reçu en préfecture le 29/08/2024  
 Publié le  
 ID : 038-200064434-20240827-DEL2024158-DE



Le tarif			
Détail prix eau	01/01/2023	01/01/2024	N+1/N (%)
Montant HT part fixe délégataire et collectivité (€/an/abonné)	76,68	77,36	0,9%
Montant HT part proportionnelle délégataire et collectivité (€/an/m³)	0,663	0,668	0,8%
Taux de la partie fixe du service (%)	49,08%	49,11%	0,1%
Prix TTC au m³ pour 120 m³	1,7502	1,77197	1,2%
Prix HT au m³ pour 120 m³	1,6589	1,67957	1,2%

## pour en savoir +

Choisir de prendre une douche plutôt qu'un bain, remplir complètement la machine à laver, couper l'eau lors du brossage des dents, utiliser juste ce qu'il faut de liquide vaisselle et de lessive, jeter à la poubelle les lingettes et autres petits déchets, sont autant de gestes simples et efficaces pour réduire votre consommation d'eau et préserver l'environnement.

Évaluez votre consommation et découvrez les bons réflexes sur :  
[www.toutsurmoneau.fr](http://www.toutsurmoneau.fr)

N°Facture : F120-0160617-1

Détail de votre facture	Quantité	Prix unitaire € HT	Montant € HT	Taux TVA	Montant € TTC
<b>DISTRIBUTION DE L'EAU</b>			<b>166,75</b>		<b>175,93</b>
<b>ABONNEMENT</b>					
Part fixe SUEZ Eau France du 01/01/2024 au 31/12/2024	2	7,18	14,36	5,5	
Unité(s) de logement SUEZ Eau France du 01/01/2024 au 31/12/2024	2 ul	23,00	46,00	5,5	
PART FIXE Commune LES DEUX ALPES du 01/01/2024 au 31/12/2024	2	4,50	9,00	5,5	
PF EAU Commune LES DEUX ALPES par UL du 01/01/2024 au 31/12/2024	2 ul	4,00	8,00	5,5	
<b>CONSOMMATION</b>					
Part SUEZ Eau France du 01/01/2024 au 31/12/2024	120 m³	0,4850	58,20	5,5	
Part Commune Les DEUX Alpes du 01/01/2024 au 31/12/2024	120 m³	0,1830	21,96	5,5	
Préservation ressources en eau (Agence de l'Eau) du 01/01/2024 au 31/12/2024	120 m³	0,0769	9,23	5,5	
<b>ORGANISMES PUBLICS</b>			<b>34,80</b>		<b>36,71</b>
<b>AGENCE RHONE MEDITERRANEE CORSE</b>					
Lutte contre la pollution (Agence de l'Eau) du 01/01/2024 au 31/12/2024	120 m³	0,29	34,80	5,5	
<b>TOTAL HT</b>			<b>201,55</b>		
<b>MONTANT TVA ( 5.5 %)</b>			<b>11,09</b>		
<b>Total TTC TVA acquittée sur les débits</b>					<b>212,64</b>
<b>Net à payer</b>					<b>212,64 €</b>

R7 ROS Nantere - N°TVA intracommunautaire : FR79 41004607

# LA PERFORMANCE DU RESEAU DE DISTRIBUTION

Envoyé en préfecture le 29/08/2024  
 Reçu en préfecture le 29/08/2024  
 Publié le  
 ID : 038-200064434-20240827-DEL2024158-DE



Performance rendement de réseau				
Désignation	2022	2023	N/N-1 (%)	
Volumes consommés autorisés (H)	571 193	513 164	- 10,2%	
Linéaire du réseau de distribution (km) (L)	63,8	64,7	1,5%	
Indice Linéaire de Consommation (H+C)/(MxL)	24,5	21,7	- 11,4%	
Valeur du terme fixe (N)	65	65	0,0%	
<b>Obligation de performance Grenelle 2 rendement de réseau = (N) + 0,2 ILC (%)</b>	<b>69,91</b>	<b>69,34</b>	<b>- 0,8%</b>	
Rendement de réseau (%) = $100 * (H+C) / (A'-A''+B)$	75,15	76,21	1,4%	



# LA QUALITE DE L'EAU

Statistiques sur la conformité en ressource							
Contrôle	Analyse	Bulletin			Paramètre		
		Global	Non conforme	% Conformité	Global	Non conforme	% Conformité
Contrôle sanitaire	Microbiologique	9	0	100,0%	26	0	100,0%
	Physico-chimique	11	0	100,0%	2 721	0	100,0%
Surveillance	Microbiologique	11	0	100,0%	33	0	100,0%
	Physico-chimique	36	0	100,0%	409	0	100,0%

Au cours de cette année, l'ensemble des analyses réalisées sur les ressources s'est révélé conforme aux limites et références de qualité.

Au cours de cette année, l'ensemble des analyses réalisées sur l'eau mise en distribution s'est révélé conforme aux limites de qualité.

Statistiques sur les références de qualité et la conformité en production											
Type	Analyses	Contrôle sanitaire				Surveillance					
		Nbr	Nbr HR	% Référence	Nbr NC	% Conformité	Nbr	Nbr HR	% Référence	Nbr NC	% Conformité
Bulletin	Microbiologique	7	0	100,0%	0	100,0%	3	0	100,0%	0	100,0%
	Physico-chimique	7	5	28,6%	0	100,0%	3	0	100,0%	0	100,0%
Paramètre	Microbiologique	42	0	100,0%	0	100,0%	9	0	100,0%	0	100,0%
	Physico-chimique	1 765	14	99,2%	0	100,0%	9	0	100,0%	0	100,0%

Toutefois, il a été relevé quelques dépassements de références de qualité qui portent essentiellement sur 2 paramètres :

- **La conductivité** : 10 valeurs inférieures à 200 µS/cm
- **L'équilibre calcocarbonique** (équilibre de l'eau) : 4 mesures eau agressive

Les dépassements concernant les paramètres conductivité et équilibre calcocarbonique sont dus à la faible minéralisation de l'eau brute et l'absence de traitement de reminéralisation avec mise à l'équilibre. Il s'agit donc de hors-références dites structurelles.

Statistiques sur les références de qualité et la conformité en distribution											
Type	Analyses	Contrôle sanitaire					Surveillance				
		Nbr.	Nbr. HR	% Référence	Nbr. NC	% Conformité	Nbr.	Nbr. HR	% Référence	Nbr. NC	% Conformité
Bulletin	Microbiologique	29	0	100,0%	0	100,0%	9	1	88,9%	0	100,0%
Bulletin	Physico-chimique	33	22	33,3%	0	100,0%	4	0	100,0%	0	100,0%
Paramètre	Microbiologique	174	0	100,0%	0	100,0%	27	1	96,3%	0	100,0%
Paramètre	Physico-chimique	505	44	91,3%	0	100,0%	12	0	100,0%	0	100,0%

Au cours de cette année, l'ensemble des analyses réalisées sur l'eau distribuée s'est révélé conforme aux limites de qualité.

Toutefois, il a été relevé des dépassements de références de qualité.

- **Les coliformes totaux à 36°** : Les bactéries coliformes sont des bactéries pouvant avoir une origine fécale mais elles se développent également dans les milieux naturels (sols, végétation, eaux naturelles). La présence d'un petit nombre de coliformes totaux dans les eaux en l'absence des autres germes fécaux n'a pas d'impact sanitaire.

Une analyse a été réalisée dans le cadre du programme d'autosurveillance en date du 30/10 bassin public « les Ougiers ».

Ce réservoir reste le seul à ce jour non équipé d'un système de traitement, ce qui ne permet pas de garantir une qualité eau conforme au niveau microbiologique.

A la lecture de ces résultats réalisés dans le cadre du programme de surveillance, un technicien s'est rendu sur place afin d'effectuer une chloration ponctuelle.

**L'analyse de reconrôle du 02/11 montrait le retour à la normale de la qualité de l'eau.**

- **La conductivité** : 44 valeurs inférieures à 200 µS/cm

# LES INTERVENTIONS

Envoyé en préfecture le 29/08/2024  
Reçu en préfecture le 29/08/2024  
Publié le  
ID : 038-200064434-20240827-DEL2024158-DE



## RESEAU : 843 interventions dont :

Indicateur	Type d'intervention	2023
Branchements	créés	2
Compteurs	posés	67
	remplacés	178
Enquêtes	clientèle	131
Réparations	fuite sur branchement	6
	fuite sur réseau de distribution	13

## RECHERCHE DES FUITES :

La recherche de fuites					
Désignation	2020	2021	2022	2023	N/N-1 (%)
Linéaire de réseau ausculté (ml)	9 700	30 000	20000	15000	-25,0%

# COMPTE ANNUEL DE RESULTAT D'EXPLOITATION

## Compte annuel de résultat de l'exploitation 2023

(en application du décret 2005-238 du 14 mars 2005)

en milliers d'€uros	2022	2023	Ecart en %
<b>PRODUITS</b>	<b>1 159,49</b>	<b>1 228,85</b>	<b>6,0%</b>
Exploitation du service	673,61	733,88	
Collectivités et autres organismes publics	404,63	368,02	
Travaux attribués à titre exclusif	5,97	13,24	
Produits accessoires	75,28	113,72	
<b>CHARGES</b>	<b>1 196,14</b>	<b>1 231,03</b>	<b>2,9%</b>
Personnel	282,18	350,37	
Energie électrique	2,01	2,00	
Produits de traitement	0,17	0,53	
Analyses	-1,03	11,32	
Sous-traitance, matières et fournitures	143,43	127,42	
Impôts locaux et taxes	19,17	13,65	
Autres dépenses d'exploitation, dont :	168,88	174,22	
• télécommunication, postes et télégestion	11,16	11,65	
• engins et véhicules	28,15	27,81	
• informatique	86,24	83,42	
• assurance	4,56	8,67	
• locaux	25,17	24,60	
Contribution des services centraux et recherche	24,91	28,41	
Collectivités et autres organismes publics	404,63	368,02	
Charges relatives aux renouvellements			
• pour garantie de continuité du service	10,44	10,60	
• fonds contractuel	118,51	123,05	
Charges relatives aux investissements			
• programme contractuel	8,72	8,85	
Charges relatives aux investissements du domaine privé	7,04	10,11	
Pertes sur créances irrécouvrables et risque recouvrement	7,08	10,36	
Rémunération du besoin en fonds de roulement	0,00	-7,89	
<b>Résultat avant impôt</b>	<b>-36,65</b>	<b>-2,17</b>	<b>94,1%</b>
<b>RESULTAT</b>	<b>-36,65</b>	<b>-2,17</b>	<b>94,1%</b>



Envoyé en préfecture le 29/08/2024

Reçu en préfecture le 29/08/2024

Publié le

ID : 038-200064434-20240827-DEL2024158-DE

# LES PERSPECTIVES 2024

Envoyé en préfecture le 29/08/2024	
Reçu en préfecture le 29/08/2024	
Publié le	
ID : 038-200064434-20240827-DEL2024158-DE	

## PROPOSITIONS D'AMELIORATIONS DU RESEAU AEP

**Les travaux de renouvellement de la conduite d'eau potable de Venosc** (début des travaux en avril 2024), vont sécuriser l'alimentation des abonnés de Venosc,

Prévoir le **renouvellement de la conduite principale** sur l'avenue de la Muzelle (conduite sou-dimensionnée et fragile amiante / ciment).

## PROGRAMME DE VOIRIE 2024

**Remplacement de la conduite AEP** rue de la Sea, avec un maillage du réseau Clos des Fonds et 1500 m<sup>3</sup>,

**Divers maillages ou améliorations** proposés et chiffrés : Mont de Lans Village, Le Ponteil, Venosc Village, Station des 2 Alpes.

## PROPOSITIONS POUR L'AMELIORATION DU PATRIMOINE

Les secteurs de la Danchère, Les Escallons, Les Ougiers sont alimentés par un captage indépendant de la commune des 2 Alpes. C'est le dernier secteur, à ce jour, à ne pas être télésurveillé et traité. Nous avons donc proposé de **l'équiper d'une turbine de production d'énergie** afin de pouvoir installer l'équipement nécessaire à la télésurveillance.

**2 poteaux incendie sont à remplacer** pour cause de fuites : La Faurie et le Clos des Fonds.

## PLAN DE RENOUELEMENT 2024

- Début de la campagne de remplacement du parc compteurs individuels,
- Remplacements des concentrateurs en version deuxième génération,
- Remplacements de certains automates S500 en S4W sur certains sites : Le Grand Nord, Les Crêtes, Réservoir 1500 m<sup>3</sup>,
- Remplacement du compteur de distribution du réservoir 1500 m<sup>3</sup> par un débitmètre DN300,
- Remplacements de divers accessoires hydrauliques (réducteurs de pression, vannes altimétriques, vannes),
- Modification dans la chambre des vannes du réservoir de ville dans le cadre du projet de remplacement de la conduite de Venosc.

Envoyé en préfecture le 29/08/2024

Reçu en préfecture le 29/08/2024

Publié le

ID : 038-200064434-20240827-DEL2024158-DE



# MERCI

